

## ИНСТРУКЦИЯ ПО ЭКСПЛУАТАЦИИ



Поздравляем вас с приобретением современной, созданной на основе усовершенствованного микропроцессора оконной ручки **AURATON H-1**, которая укомплектована датчиком положения ручки и радиопередатчиком.

### Комплект поставки



Оконная ручка  
**AURATON H-1**



Болты

### Описание модели

**AURATON H-1** – оконная ручка – дополнительный элемент системы автоматизации дома от **AURATON**. Оконная ручка оборудована датчиком положения и передатчиком. Как результат, оконная ручка транслирует информацию о положении окна на приемник **AURATON RTH**, что позволяет принять решение о выключении отопительного оборудования в случае открытого окна или о снижении температуры нагрева на 3 градуса в случае приоткрытого окна для экономии энергии (также могут использоваться **RTA** – приемник систем сигнализации или **RTF** – приемник систем пожарной сигнализации).

#### ■ Ручка различает 4 позиции окна:

- Открытое
- Приоткрытое
- Закрытое
- Микропроветривание

#### ■ Один приемник **RTH, RTA** и **RTF** обслуживает максимум **25** ручек.

#### ■ Оконная ручка **AURATON H-1** имеет 4 цветовых решения:

- Белый
- Коричневый
- Металлик
- Золото

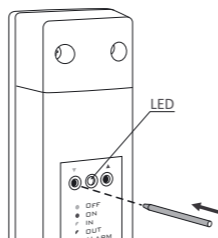


Ручка **AURATON H-1** укомплектована литиевым аккумулятором наивысшего качества швейцарской фирмы, принадлежащей к группе **SWATCH**, который обеспечивает непрерывную работу ручки **AURATON H-1** на период до 20 лет.

**ПРИМЕЧАНИЕ:** Аккумулятор, не требующий замены.

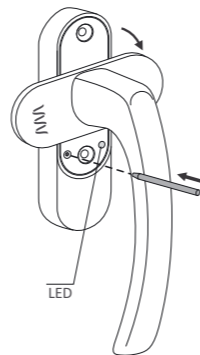
### Сопряжение Ручки H-1 с передатчиком

Для нормальной работы оконной ручки **AURATON H-1**, она должна быть сопряжена с приемником **RTH, RTA** и **RTF**



1. Сопряжение ручки **H-1** с приемником **RTH** инициируется нажатием левой кнопки сопряжения (зеленый треугольник - ▼) на приемнике **RTH** и ее удержанием в течение 2 секунд до тех пор, пока зеленый светодиодный индикатор не начнет мигать, после чего кнопку следует отпустить.

**Примечание:** Приемник ожидает сопряжения в течение 120 секунд. По истечении этого времени он самостоятельно вернется к нормальной работе.



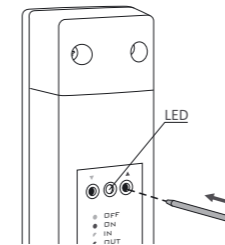
2. После того как на приемнике индикатор загорелся зеленым следует нажать кнопку сопряжения на ручке **H-1** (находящуюся под самой ручкой) и удерживать ее в течение 2 секунд, пока не начнет мигать красный светодиодный индикатор и затем отпустить кнопку.

3. Сопряжение завершилось правильно, если зеленый светодиод перестает мигать на приемнике и приемник переходит к нормальному режиму работы.

В случае возникновения ошибки при сопряжении, следует повторить шаги 1 и 2. В случае если ошибки повторяются, необходимо отменить сопряжение всех устройств с помощью **RESET** приемника **RTH** (см „RESET - Отмена сопряжения всех устройств, приписанных к приемнику) и попробовать выполнить сопряжение устройства повторно.

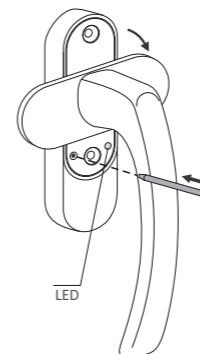
**ПРИМЕЧАНИЕ:** Для уже добавленного устройства процедура повторного сопряжения невозможна, так как оно уже сохранено в памяти.

### Отмена сопряжения ручки H-1 с передатчиком



1. Отмена сопряжения ручки **H-1** с приемником инициируется нажатием правой кнопки отмены сопряжения (красный треугольник - ▲) на приемнике и ее удержанием в течение не менее 2 с, до тех пор, пока не начнет мигать красный светодиод, после чего отпускаем кнопку.

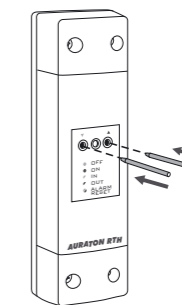
**ПРИМЕЧАНИЕ:** Приемник ожидает отмены сопряжения устройства в течение 120 секунд, после чего он автоматически возвращается в нормальный режим работы.



2. После того как на приемнике индикатор загорелся красным следует нажать кнопку сопряжения на ручке **H-1** (находящуюся под самой ручкой) и удерживать ее в течение 2 секунд, пока не начнет мигать красный светодиодный индикатор и затем отпускаем кнопку.

3. Сопряжение завершилось правильно, если красный светодиод перестает мигать на приемнике и приемник переходит к нормальному режиму работы. В случае ошибки - повторите шаги 1 и 2.

### RESET - Отмена сопряжения всех устройств, приписанных к приемнику



Для отмены сопряжения всех сопряженных устройств в приемнике необходимо одновременно нажать и удерживать нажатыми обе кнопки сопряжения и отмены сопряжения (▼ и ▲) в течение не менее 5 с, до тех пор пока не появится попеременное мигание зеленого и красного светодиода. После этого следует отпустить обе кнопки.

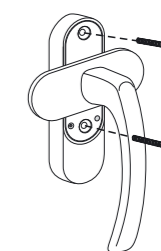
Если отмена сопряжения всех устройств завершена правильно, то примерно через 2 секунды цвет лампочки изменится на зеленый, а затем постепенно погаснет.

### Способ крепления ручки H-1

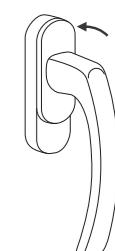
Оконная ручка **AURATON H-1** крепится к оконной раме двумя болтами, как и стандартная оконная ручка. Расстояние между фиксирующими болтами обычно стандартно для большинства оконных рам.



Поверните „декоративную панель” на ручке **H-1**



С помощью болтов в комплекте прикрутите ручку к оконной раме



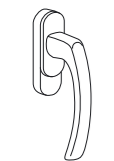
После закрепления ручки верните „декоративную панель” в исходную позицию

**Примечание:** Перед креплением ручки рекомендуется произвести ее сопряжение с приемником.

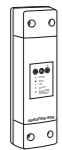


## Работа ручки AURATON H-1 с системой отопления

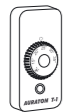
AURATON H-1 – оконная ручка с AURATON T-1 RTH и/или T-2



**AURATON H-1**  
Оконная ручка



**AURATON RTH**  
Приемник  
приобретается  
отдельно  
в комплекте с T-1



**AURATON T-1**  
Беспроводной  
терморегулятор  
приобретается  
отдельно  
в комплекте с RTH



**AURATON T-2**  
Беспроводной  
термометр  
приобретается  
отдельно

Когда мы сопрягаем хотя бы одну ручку **AURATON H-1** с приемником **AURATON RTH**, передающим информацию на терморегулятор и/или термометр **T-2**, система функционирует следующим образом:

- **Окно закрыто или приоткрыто (микровентиляция)** – Когда все окна с ручками **H-1** закрыты или в режиме микро проветривания, то передатчик следует установкам от связанных с ним **AURATON T-1** контроллера и/или **AURATON T-2**.
- **Окно приоткрыто** – когда мы приоткрыли, по крайней мере, одно окно, в приемнике **AURATON RTH** контроллера **T-1** заданная температура будет снижена на 3°C. Такой режим будет длиться до закрытия всех окон, связанных с приемником **RTH**.

*Пример: На регуляторе T-1 мы установили температуру 21°C. После приоткрыли окно с ручкой H-1 - приемник RTH будет поддерживать температуру 18°C.*

- **Открытое окно** – когда окно с ручкой **H-1** открыто более 30 секунд, передатчик **AURATON RTH** отключается и отопительные приборы автоматически выключаются. Когда все окна будут закрыты приемник **RTH** возобновляет нормальную работу с регулятором **T-1** и/или термометром **T-2** но не менее, чем через 90 сек с момента выключения передатчика. Эта задержка сделана намеренно, чтобы предотвратить слишком быстрые изменения отопительных приборов между положением ВКЛ / ВЫКЛ. Однако, если температура в помещении упадет до 7°C, независимо от положения окна, передатчик активирует включение отопительных приборов для предотвращения замерзания системы.

- **Потеря сигнала** – когда приемник **RTH** теряет сигнал отсвязанной с ним ручкой или датчиком положения окна (3 положения окна), по умолчанию срабатывает режим закрытого окна. После восстановления передачи, ручка **H-1** или датчик положения окна снова правильно считываются приемником **RTH**.

*Примечание: Приемник RTH может обслуживать максимум 25 ручек.*



## Работа ручки AURATON H-1 с системой кондиционирования

Оконная ручка AURATON H-1 с приемником AURATON RTH



**AURATON H-1**  
Оконная ручка



**AURATON RTH**  
Приемник  
приобретается  
отдельно

Для того чтобы приемник **RTH** контролировал систему кондиционирования он не может быть сопряжен с контроллером **T-1** или термодатчиком **T-2**. Сопрягая приемник **RTH** с ручкой **H-1**, при этом выполняя перечисленные выше требования, приемник автоматически переходит в режим управления кондиционером.

- **Окно открыто или приоткрыто** – если мы соединяем кондиционирующий прибор с передатчиком, а затем оставляем раскрытым или приоткрытым окно с ручкой **AURATON H-1** более чем на 30 секунд, передатчик **RTH** выключит систему кондиционирования.

- **Окно закрыто или в режиме микро проветривания** – если все окна с ручками **AURATON H-1** будут закрыты передатчик **RTH**, не ранее, чем через 90 секунд после отключения, вновь активируют кондиционер. Это вынужденная задержка сделана намеренно, чтобы предотвратить слишком быстрые изменения между положением ВКЛ / ВЫКЛ кондиционирующих приборов, которые могут привести к повреждению компрессора.

- **Потеря сигнала** – когда приемник **RTH** теряет сигнал отсвязанной с ним ручкой или датчиком положения окна (3 положения окна), по умолчанию срабатывает режим закрытого окна. После восстановления передачи, ручка **H-1** или датчик положения окна снова правильно считываются приемником **RTH**.

*ПРИМЕЧАНИЕ: Сопряжение приемника RTH с контроллером T-1 или термодатчиком T-2, автоматически меняет режим работы приемника на контроль работы отопительных устройств.*

*Примечание: Приемник RTH может обслуживать максимум 25 ручек.*



## Работа ручки AURATON H-1 с системой сигнализации

Оконная ручка AURATON H-1 с приемником AURATON RTA



**AURATON H-1**  
Оконная ручка



**AURATON RTA**  
Приемник  
приобретается  
отдельно

Беспроводная оконная ручка **AURATON H-1** эффективно заменяет считывающее реле, которое требует проводное соединение с системой сигнализации. Благодаря беспроводной работе и легкому подключению ручки **H-1** нет необходимости в прокладке видимой проводной системы, которые разоблачают наличие системы сигнализации.

Работы ручки **AURATON H-1**:

- **Окно закрыто, приоткрыто или в положении микро проветривания** – сигнализация находится в режиме ожидания.
- **Окно открыто** – сигнализация активируется.

*Примечание: Приемник RTH может обслуживать максимум 25 ручек.*



## Работа ручки AURATON H-1 с системой пожарной сигнализации

Оконная ручка AURATON H-1 с приемником AURATON RTF



**AURATON H-1**  
Оконная ручка



**AURATON RTF**  
Приемник  
приобретается  
отдельно

Беспроводная оконная ручка **AURATON H-1** совместно с приемником **AURATON RTF** соединяется с системой пожарной сигнализации.

- **Температурный датчик** – ручка AURATON H-1 укомплектована температурным сенсором, который измеряет температуру окружающей среды. Если сенсор определяет, что температура превысила 57°C или растет более, чем 1°C за 10 секунд (при температуре свыше 30), то активируется противопожарная сигнализация.

*Примечание: Приемник RTH может обслуживать максимум 25 ручек.*

## Технические параметры

Радиочастота:	868 МГц
Питание:	встроенная литиевая батарея
Дальность действия:	в типовом доме, со стандартной конструкцией стен - около 30 м на открытой местности - до 300 м

## Утилизация оборудования



Оборудование обозначено символом перечеркнутого мусорного бака. Согласно европейской Директиве 2002/96/WE и Закону об использованном электрическом оборудовании такая маркировка информирует о том, что это оборудование по окончании срока его использования не может находиться вместе с другими отходами домашних хозяйств.

**Пользователь обязан сдать его в пункт сбора использованного электрического и электронного оборудования.**